

MESURES D'URGENCE

À METTRE EN PLACE DANS TOUTES
LES ÉCOLES DU CEPEO

Consulter le Guide du personnel
pour une description détaillée
des démarches à suivre.



Conseil des
écoles publiques
de l'Est de l'Ontario



PRODUIT TOXIQUE / ODEUR SUSPECTE

FEU

ÉVACUATION

SÉCURISATION DE L'ÉCOLE

OBJET SUSPECT / MENACE À LA BOMBE

LOCKDOWN

COMPORTEMENT INQUIÉTANT OU MENAÇANT

TREMBLEMENT DE TERRE

SI VOUS ...

Découvrez une émanation nocive ou une odeur suspecte à l'intérieur ou à l'extérieur de l'école

FAITES CECI...

- Informez le secrétariat/direction;
- Suivez les consignes données à l'interphone, évacuez ou redirigez les élèves vers un endroit désigné ou appliquez la procédure de sécurisation de l'école;
- Assurez-vous qu'aucun élève ne soit oublié;
- Prenez les présences à l'endroit désigné;
- Suivez les directives qui vous seront transmises.

ÉQUIPE ADMINISTRATIVE - ACTION...

- Aviser la direction;
 - Consulter le concierge en chef et, avec l'appui de l'équipe d'intervention en cas de crise, évaluer le risque;
 - Évacuer partiellement ou complètement l'école;
- OU
- Enclencher la procédure de sécurisation de l'école;
 - Appeler le 911 (Équipe HazMat);
 - Prévenir la surintendance;
 - Prévenir la direction des services techniques.

PRODUIT TOXIQUE / ODEUR SUSPECTE

SI VOUS ...

Apercevez des flammes ou sentez de la fumée
Entendez l'alarme

FAITES CECI...

- Arrêtez tout;
- Notez le nom des élèves absents;
- Apportez votre registre de présences.
Éteignez les lumières et appareils électriques;
- Fermez et verrouillez la porte derrière vous;
- Suivez les itinéraires d'évacuation (A ou B) qui apparaissent sur les affiches jaunes. Ne pas faire de détour par son bureau ou la salle de toilette;
- N'utilisez pas les ascenseurs;
- Assurez la prise en charge des personnes handicapées selon le protocole établi;
- Vérifiez à ce qu'aucun élève ne soit oublié;
- Prenez les présences à l'endroit désigné;
- Si on vous demande de quitter le terrain de l'école, rendez-vous au site d'évacuation.

ÉQUIPE ADMINISTRATIVE - ACTION...

- Appel au 911 et fournir détails
- Annonce à l'interphone:
« Urgence : Nous devons évacuer l'édifice. Rassemblez-vous promptement et calmement à l'endroit désigné et attendez le signal vous invitant à vous rendre au site d'évacuation si tel est le besoin. N'oubliez pas les listes d'assiduité »;
- Communiquer avec le site d'évacuation;
- Prévenir la surintendance;
- Sortir le sac d'urgence et réunir l'équipe d'intervention à l'extérieur;
- Discuter des suivis à faire auprès des parents.

Site d'évacuation : PMC

FEU

SI VOUS ...

Entendez ...
Une directive exigeant l'évacuation de l'édifice

FAITES CECI...

- Arrêtez tout;
- Notez le nom des élèves absents;
- Apportez votre registre de présences.
Éteignez les lumières et appareils électriques;
- Fermez et verrouillez la porte derrière vous;
- Suivez les itinéraires d'évacuation (A ou B) qui apparaissent sur les affiches jaunes. Ne pas faire de détour par son bureau ou la salle de toilette;
- N'utilisez pas les ascenseurs;
- Assurez la prise en charge des personnes handicapées selon le protocole établi;
- Vérifiez à ce qu'aucun élève ne soit oublié;
- Prenez les présences à l'endroit désigné;
(point de rassemblement)
- Si on vous demande de quitter le terrain de l'école, rendez-vous au site d'évacuation.

ÉQUIPE ADMINISTRATIVE - ACTION...

- Appel au 911 et fournir détails
- Annonce à l'interphone:
« Urgence : Nous devons évacuer l'édifice. Rassemblez-vous promptement et calmement à l'endroit désigné et attendez le signal vous invitant à vous rendre au site d'évacuation si tel est le besoin. N'oubliez pas les listes d'assiduité »;
- Communiquer avec le site d'évacuation;
- Prévenir la surintendance;
- Sortir le sac d'urgence et réunir l'équipe d'intervention à l'extérieur;
- Discuter des suivis à faire auprès des parents.

Site d'évacuation : PMC

ÉVACUATION

SI VOUS ...

Entendez.... « Ici la direction; l'école est en mode sécuritaire, il faut immédiatement sécuriser l'école »

FAITES CE CI...

- Fermez et verrouillez la porte de votre salle de classe (après avoir accueilli les élèves qui sont dans les couloirs);
- Fermez les fenêtres, tirez les rideaux et baissez les stores;
- Gardez les élèves à l'écart des fenêtres et des portes;
- Prenez les présences et notez les motifs (p.ex. : ne s'est pas présenté ce jour là, n'est pas revenu de la salle de bain) ...conservez cette info au cas où elle serait utile plus tard;
- Rassurez les élèves; continuez votre enseignement ou occupez-les;
- N'ouvrez pas la porte avant l'annonce de la fin de la procédure à l'interphone;
- Si un élève persiste à vouloir quitter la salle de classe, n'essayez pas de l'arrêter ou de le restreindre. Notez son nom, l'heure de son départ et avisez le secrétariat / direction.

ÉQUIPE ADMINISTRATIVE - ACTION...

- Appel au 911
(si ce n'est pas le Service de police qui initie la démarche);
- **Annonce A** à l'interphone...
« Ici l'interlocuteur s'identifie: l'école est en mode sécuritaire, il faut immédiatement sécuriser l'école. Tous les élèves doivent demeurer en salle de classe ou intégrer une salle qui est sous la surveillance d'un membre du personnel. Veuillez fermer et verrouiller votre porte. »
OU
Annonce B à l'intercom...
« Ici l'interlocuteur s'identifie : L'école est en mode sécuritaire, il faut immédiatement sécuriser l'école. Tous les élèves doivent se rendre à leur classe titulaire ou intégrer une salle qui est déjà sous la surveillance d'un membre du personnel. Veuillez fermer et verrouiller votre porte ».
- En cas d'émanation de produits toxiques venant de l'extérieur, fermer le système de chauffage ou de climatisation (s'il y a lieu) et les ventilateurs;
- Suivre les consignes du service de police ou autres équipes d'urgence communautaires;
- Annoncer la fin de la procédure à l'interphone;
- Prévenir la surintendance.

SI VOUS ...

Découvrez un objet suspect

Recevez une menace à la bombe (de vive voix, par écrit ou par téléphone)

FAITES CECI...

objet suspect

- Ne pas manipuler ni toucher l'objet. Si l'objet a été ouvert, sécurisez la zone immédiate en éloignant les élèves;
- Communiquez avec le bureau;
- Sous la direction d'un membre de l'équipe administrative, évacuez ou redirigez les élèves vers un endroit désigné;
- Assurez-vous qu'aucun élève ne soit oublié;
- Prenez les présences;
- Attendez les directives.

menace à la bombe

- Avisez en personne la direction de l'école;
- Si c'est une menace par téléphone, complétez la liste de contrôle située au verso de ce dépliant. Rapportez tous les détails;
- Attendez les directives.

ÉQUIPE ADMINISTRATIVE - ACTION...

objet suspect

- Aviser la direction;
- Initier une évacuation immédiate, partielle ou une recherche visuelle au besoin;
- Être prêt à signaler le 911 avec une description de l'objet suspect;
- Se préparer à placer l'école en mode sécuritaire;
- Prévenir la surintendance.

menace à la bombe

- Peser l'information reçue (liste de contrôle) et procéder à une évacuation immédiate à 250 mètres
OU
à une évacuation différée en livrant les messages d'évacuation écrits dans les classes
OU
à une recherche visuelle initiée par un message écrit livré aux classes.

OBJET SUSPECT / MENACE À LA BOMBE

SI VOUS ...

Entendez... « *Ici la direction: Urgence! LOCKDOWN LOCKDOWN LOCKDOWN immédiat. Je répète, l'école est maintenant en mode LOCKDOWN Cachez-vous!* »

FAITES CEI...

- Fermez et verrouillez la porte de votre salle de classe (après avoir accueilli les élèves qui sont dans les couloirs);
- Éteignez toutes les sources lumineuses, bloquez le carreau vitré de la porte (si possible), fermez les fenêtres, les rideaux et les stores;
- Placer les élèves assis par terre le long du mur le moins exposé à la vue par les fenêtres et par le carreau de la porte, s'il n'est pas bloqué. Prenez les présences et notez tout élève manquant. Il faut se cacher, se taire et rester calme;
- Les élèves à l'extérieur se cachent ou se rendent au site d'évacuation;
- Loi du silence : Ignorez les cloches, les alarmes et les annonces. N'utilisez pas le téléphone interne, faites éteindre tous les cellulaires et n'accédez pas à l'Internet;
- Demeurez caché tant et aussi longtemps qu'un policier (ou autre personne en autorité) ne vienne déverrouiller la porte, annonce la fin du lockdown et/ou confirme le passage au mode de sécurisation de l'école.

ÉQUIPE ADMINISTRATIVE - ACTION...

- Appel au 911
- Annonce à l'interphone :
« *Ici la direction. Urgence! LOCKDOWN, LOCKDOWN, LOCKDOWN immédiat. Je répète, l'école est maintenant en mode LOCKDOWN. Cachez-vous!* »
- Accompagné du sac d'urgence, trouver un endroit sécurisé, préférablement dans l'un des deux postes de commande;
- Suivre les directives du service de police;
- Attendre qu'une personne en autorité déverrouille les portes;
- Prévenir la surintendance.

LOCKDOWN

SI VOUS ...

Êtes témoin d'un comportement inquiétant ou menaçant ...

La menace peut être verbale ou écrite, représentée par un dessin ou affichée sur Internet ou se traduire par des gestes et être dirigée vers une cible.

FAITES CECI...

- Informez la direction,
- Documentez l'incident.

ÉQUIPE ADMINISTRATIVE - ACTION...

- Consulter l'organigramme d'intervention : Évaluation du risque et de la menace (ERM) retrouvé dans le « Plan de prévention et d'intervention en cas de crises (PPIC) » et réagir en fonction d'un :
 - comportement qui ne soulève pas d'inquiétude
 - comportement inquiétant
 - comportement menaçant
 - comportement à risque élevé et immédiat
 - Au besoin, compléter le Questionnaire ERM

COMPORTEMENT INQUIÉTANT OU MENAÇANT

MESURES À PRENDRE LORS D'UN TREMBLEMENT DE TERRE

Peu importe où vous êtes, abritez-vous immédiatement et restez au même endroit jusqu'à ce que les secousses se passent.

SI VOUS ÊTES À L'INTÉRIEUR

- Restez-y. Ne vous précipitez pas dehors.
- Abritez-vous sous une table, un bureau ou un autre meuble solide et agrippez-vous.
- Si vous êtes dans un couloir, mettez-vous en position accroupie le long d'un mur intérieur.
- Ne vous tenez pas dans l'embrasement d'une porte. Celle-ci pourrait se rabattre sur vous et vous blesser.
- Protégez votre tête et votre visage.
- Éloignez-vous des fenêtres, des cloisons de verre, des miroirs, des foyers, des bibliothèques, des meubles en hauteur, des appareils d'éclairage.
- Si vous êtes en chaise roulante, verrouillez les roues et protégez-vous le cou et la tête.
- N'utilisez pas les ascenseurs. Si vous êtes dans un ascenseur au moment d'un tremblement de terre, appuyez sur les boutons de tous les étages et sortez le plus vite possible.

SI VOUS ÊTES À L'EXTÉRIEUR

Restez-y. Essayez de vous diriger vers un endroit sûr, loin des fenêtres, des immeubles, des fils électriques ou des poteaux de téléphone

SI VOUS ÊTES À L'ÉCOLE

Glissez-vous sous un pupitre ou une table et tenez fermement le meuble en question. Détournez-vous des fenêtres.

SI VOUS ÊTES À BORD D'UN AUTOBUS

Restez assis jusqu'à ce que l'autobus s'arrête. Peu importe où vous vous trouvez, attendez-vous à ce que le sol ou le plancher se mette à vibrer violemment. Abritez-vous immédiatement. S'il est impossible de vous abriter, mettez vous en position accroupie et protégez-vous la tête et le visage pour ne pas être blessé par des débris ou des éclats de verre.

Restez dans un endroit protégé jusqu'à ce que les secousses se passent.

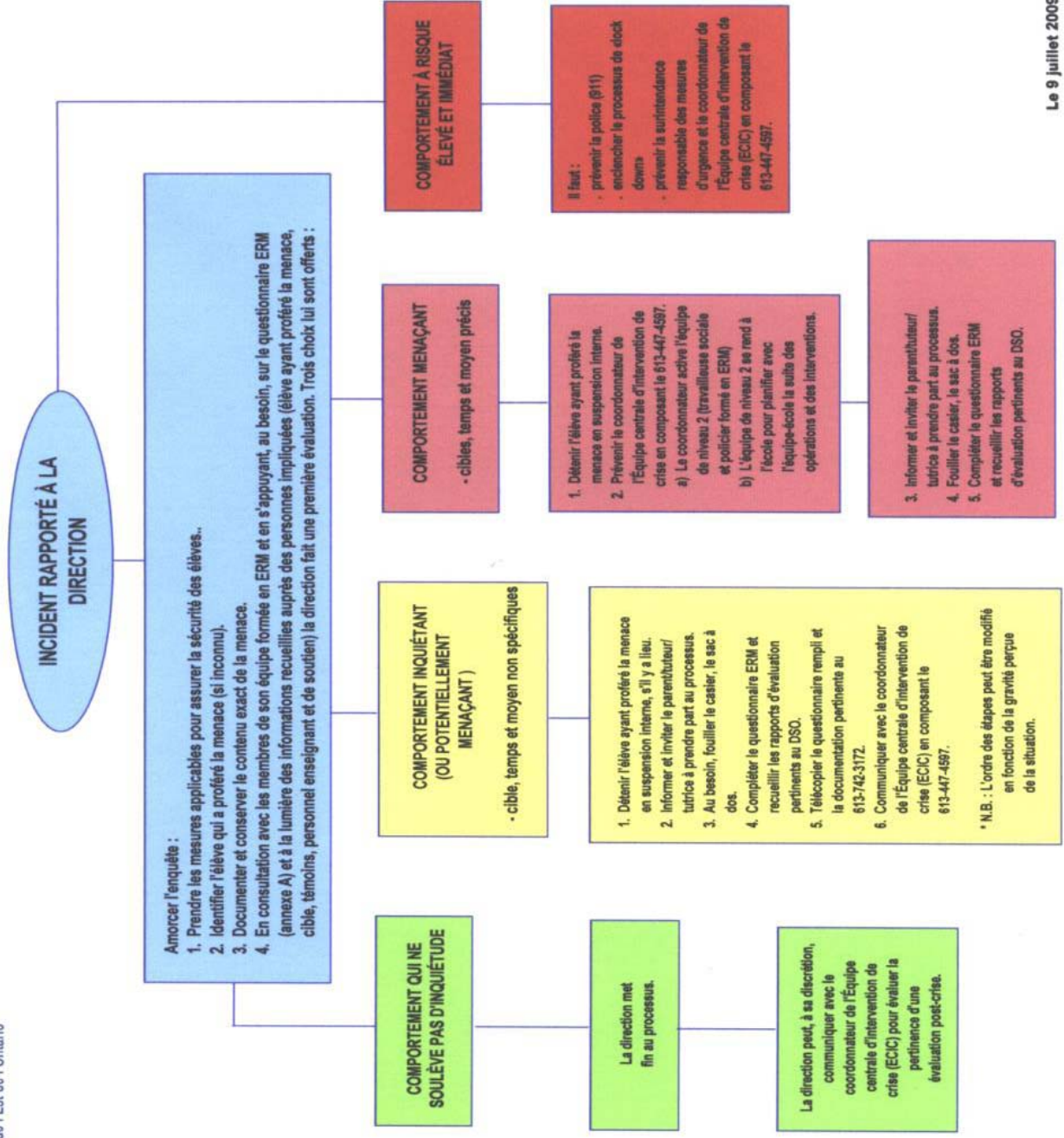
APRÈS LA SECOUSSE INITIALE

Attendez-vous à de nouvelles secousses, elles peuvent se produire pendant un certain temps après le séisme initial

Une fois les secousses terminées vérifiez si vous êtes indemne, et examinez ensuite les gens près de vous. En cas de blessure, administrez les premiers soins. Communiquez avec les services d'urgence si c'est nécessaire

Si vous devez quitter ou évacuer, emportez votre sac d'évacuation et d'autres articles essentiels.

ORGANIGRAMME D'INTERVENTION - ÉVALUATION DU RISQUE ET DE LA MENACE (ERM)





Liste de contrôle : MENACE À LA BOMBE via un appel téléphonique

Date : _____	Heure de l'appel : _____	
Votre nom : _____	Votre titre : _____	
École : _____	<p>Formulation précise de la menace :</p> <p>_____</p> <p>_____</p> <p>_____</p> <p>_____</p> <p>_____</p> <p>Sexe : M <input type="checkbox"/> F <input type="checkbox"/></p> <p>Âge approximatif : _____</p> <p>Durée de l'appel : _____</p> <p>Numéro de tél utilisé pour vous rejoindre : _____</p>	
Questions à poser :		
1. Quand la bombe va-t-elle exploser?		
2. Où est-elle?		
3. De quoi a-t-elle l'air? À quoi ressemble-t-elle?		
4. De quelle sorte de bombe s'agit-il?		
5. Qu'est-ce qui va faire détoner la bombe / l'objet?		
6. Est-ce vous qui avez caché la bombe / l'objet?		
7. Pourquoi avez-vous fait cela?		
8. Quels dommages l'objet peut-il causer?		
9. D'où téléphonez-vous?		
10. Quel est votre nom?		

Voix de la personne qui laisse le message (s.v.p. encercler)

Calme	Stressée	Zézayante	Avec un accent	Chuchotements
Douce	Furieuse	Nasale	Aigue	S'éclaircit la gorge
Normale	Larmoyante	Bégayante	Pâteuse	Respiration haletante
Sincère	Forte	Râpe	Brisée	Saccadée
Ricaneuse	Excitée	Profonde	Lente	Rapide
Éclats de rire	Déguisée	Autre : s.v.p. spécifier		

Langage utilisé (s.v.p. encercler)

Éduqué	Incohérent	Grossier	Enregistré
Spontané	Irrationnel	Soigneusement répété	Avec Un Accent
Familière : (si la voix est familière, identifier l'individu)			

Bruits de fond (s.v.p. encercler)

Rue	Usine/ Machinerie	Voix	Vaisselle
Animal	Aucun Bruit	Interphone	Statique
Musique	Maison	Bureau	Moteur
Autre : s.v.p. spécifier			

Signaler *57 : Permet à la police de retracer l'appel
Signaler *69 : Pour révéler le numéro de téléphone de l'appel source